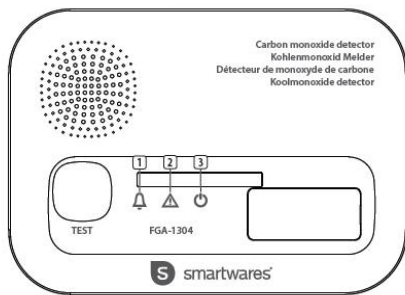


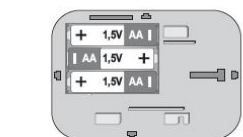
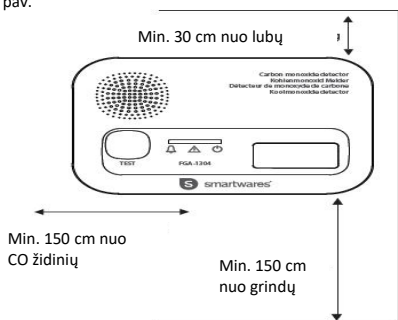
## LT Vartotojo vadovas

1 pav.

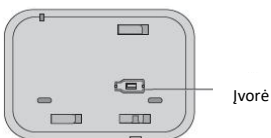


- 1 — Aliarmas
- 2 — Gedimas
- 3 — Maitinimas

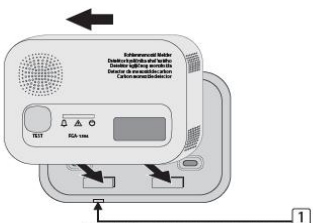
2 pav.



3 pav.



4 pav.



5 pav.

### BENDRA INFORMACIJA

Dėkojame už Smartwares CO dujų jutiklio pirkimą. Prieš naudojant jutiklį, prašome perskaityti šį vartotojo vadovą. Išsaugokite šią informaciją jutiklio naudojimui ir aptarnavimui. Jeigu turite papildomų klausimų, informaciją galima rasti tinklalapyje [www.smartwares.eu](http://www.smartwares.eu).

#### Modelis FGA-1304

- **Aprašymas:** baterijomis maitinamas CO dujų (smalkių) detektorius su elektrocheminiu jutikliu. Detektoriuje yra 3 x 1.5VDC LR6 Alkaline baterijos, komplektuojamas su kaišiais ir varžtais.
- **Funkcijos:** CO dujų (smalkių) jutiklis, skirtas perspėti žmones dėl CO dujų, ir suteikti jiems laiko tinkamai reaguoti.
- **Naudojimas:** CO dujų jutiklis gyvenamosioms patalpoms.

#### SVARBU:

- **Dėmesio:** jutiklis skirtas aptikti CO dujas, jis nėra skirtas nuotėkio prevencijai.
- **Dėmesio:** jutiklio negalima dažyti ar uždengti, nes jis neveiks.
- **Dėmesio:** po pagaminimo datos, jutiklis yra tinkamas naudoti 10 metų laikotarpiu. Po 10 metų jutiklio nebegalima naudoti. LCD ekranas parodys "End".

LED indikacija (1 pav.)

1. Aliarmas 2. Gedimas 3. Maitinimas

#### KAS YRA CO DUJOS (SMALKĖS)

Smalkės (CO) yra nuodai, išskiriami degimo metu. Tai bekvapės, beskonės ir bespalvės dujos, kurias labai sunku aptikti žmogui. Šios dujos nužudo šimtus žmonių kasmet ir sužaloja dar daugiau. Aukštos koncentracijos CO dujos gali nužudyti per minutes. CO dujos išskiriamos nepilnai sudegus medienai, anglims, aliejui, parafinui, degalams, gamtinėms dujoms, propanui, butanui ir kitiems. CO dujų šaltinių pavyzdžiai:

Variklio veikimas garaže	Dujinė įranga
Tepalinės ir dujinės krosnys	Autonominiai generatoriai
Malkinės krosnys	Dujinis šildymas
Griliai	Užsikišę kaminai
Žydiniai	Boileriai

#### APSINUODIJIMO SMALKĖMIS SIMPTOMAI

PPM - dalelės milijonui/ 1:1000000

35 ppm	Maksimali leidžiama reikšmė sveikiems suaugusiems 8 valandų laikotarpyje
200 ppm	Lengvas galvos skausmas, nuovargis, pykinimas po 2-3 val.
400 ppm	Stiprus galvos skausmas 1-2 val. Laikotarpyje, grėsmė gyvybei po 3 val.
800 ppm	Apsvaigimas, pykinimas ir konvulsijos 45 min. Laikotarpyje. Sąmonės praradimas 2 val. Laikotarpyje. Mirtis 3 val. Laikotarpyje.
1600 ppm	Galvos skausmas per 20minuciu, svaigulys, pykinimas. Mirtis per 1 valanda.
6400 ppm	Galvos skausmas per 1-2 minutes, svaigulys, pykinimas. Mirtis per 10-15minuciu.

**Dėmesio:** jutiklis negali apsaugoti nuo žalos sveikatai, visada stebėkite smalkių apsinuodijimo simptomus.

### VIETA CO JUTIKLIUI

CO jutiklis skirtas aptikti nuodingas CO dujas, kurios susidaro degimo proceso metu, krosnių, židinių automobilio išmetimo sistemos. Jeigu jūsų gyvenamosios patalpos yra viename aukšte, minimaliai apsaugai jutiklius reikia montuoti miegamuosiuose arba koridoriuose prie miegamųjų. Montuokite jutiklius kuo arčiau miegamųjų ir įsitikinkite, kad jų aliarmas yra girdimas. Jeigu gyvenamoji vieta yra kelių aukštų - minimaliai apsaugai montuokite bent vieną jutiklį kiekviename aukšte.

**PASTABA:** maksimaliai apsaugai jutiklis turi būti montuojamas kiekvienoje patalpoje su degimo įrenginiais arba šalia jų.

**DĖMESIO:** prietaisas gali aptikti dujas patekusias į jutiklį, dujos gali būti kitose vietose.

**Dėmesio:** CO dujų jutiklis nepakeičia dūmų arba kitų dujų jutiklio.

#### CO JUTIKLIO POZICIONAVIMAS (2 pav.)

CO dujos yra panašaus tankio kaip oras, kad užtikrinti geriausią jutiklio veikimą montuokite jį taip: kambariuose su degimo įrenginiais CO dujos susimaišys su šiltu oru ir kils aukštyn. Montuokite jutiklį ant sienos 30-80 cm žemiau lubų, tačiau aukščiau langų ir durų, ir bent 150 cm nuo galimo CO dujų židinio. Miegamuosiuose arba kambariuose, kur žmonės praleidžia daugiau laiko, montuokite jutiklį kvėpavimo lygyje. Daugiau informacijos ir pavyzdžių [www.smartwares.eu](http://www.smartwares.eu).

#### Venkite montuoti jutiklį šiuose vietose:

- vietose kur temperatūra gali nukristi žemiau 0 ar pakilti aukščiau 45 laipsnių
- vietose kur daug dulkių, purvo, riebalų, jie gali užkimšti jutiklį
- už baldų ir užuolaidų
- ventiliacijos oro srauto kelyje
- pastato išorėje
- tiesiai virš kriauklės arba viryklės
- drėgnose vietose

**DĖMESIO:** šis jutiklis yra skirtas naudojimui tik patalpų viduje. Jam gali pakenkti lietus ar drėgmė. Jis neapsaugos nuo apsinuodijimo, jeigu baterijos bus išsikrovusios. Neatidarinėkite ir nemodifikuokite jutiklio, tai gali sukelti gedimą ir elektros šoką.

#### JUTIKLIO MONTAVIMAS

Prieš montuojant jutiklį, užklijuokite lipduką. Tam, kad jutiklis būtų tinkamai sumontuotas ir veiktu, jį reikia montuoti pagal instrukciją, kvalifikuotiems specialistams.

CO jutiklis maitinamas baterijomis, jam nereikia papildomų laidų. Įsitikinkite, kad aliarmas girdimas visuose miegamuosiuose, arba sumontuokite daugiau jutiklių.

#### Montavimas ant sienos:

- Įsitikinkite, kad montavimo vietoje nėra laidų ar vamzdžių.
- Pažymėkite montavimo skylių vietas, išgręžkite 6mm x 40mm skylės ir įdėkite kaiščius.
- Prieš prisukant montavimo bazę, pašalinkite apsauginę įvorę (4 pav.).
- Išimkite baterijas iš pakuotės ir įdėkite į baterijų lizdus. Nesumaišykite + ir -. Teisingai sumontuotas jutiklis trumpai supypsės

ir parodys "En" ekrane. Tai reikš kad maitinimas tinkamai pajungtas ir indikacijos lemputės ir aliarmas veikia.

- Uždėkite jutiklį ir montavimo bazės (5 pav.). Įdėkite apsauginę įvorę, kad užfiksuoti jutiklį ant bazės (5.1 pav.).

## CO DUJŲ JUTIKLIO NAUDOJIMAS

### Normalus veikimas

Jeigu CO dujų nėra, žalias "Power" LED sumirksės kas 45 sek., tai parodo kad jutiklis gauna maitinimą ir veikia.

### Gedimo indikacija

Gedimo indikatorius sumirksi 2 kartus su signalu, kai jutiklyje ar grandinėje yra gedimas: LED mirksi 2 kartus su 2 signalais kas 11 sek. Ekranas rodo "Err". Jutiklis neaptinka CO dujų - jūs neapsaugoti. Susisiekite su Smartwares, kad gauti konsultaciją.

### Aliarmo būseną

Kai jutiklis aptinka pavojingą CO dujų lygį, suskambės aliarmas. Raudonas LED mirksės 15 kartų su 15 signalų 4 sek., nutils 3 sek. Ir vėl kartos aliarmą. Aliarmas nesustos, kol CO dujų koncentracija nenukris žemiau 40ppm.

CO-LYGIS (PPM)	REAGAVIMO LAIKAS (MIN)
----------------	------------------------

27 +/- 3 ppm	> 120 min.
--------------	------------

55 +/- 5 ppm	60-90 min.
--------------	------------

110 +/-10 ppm	10-40 min.
---------------	------------

330 +/- 30 ppm	< 3 min.
----------------	----------





Šio jutiklio reagavimo laikas atitinka EN 50291-1:2018 standartą.

### Grįžimas prie normalios būsenos

Nuneškite jutiklį į šviežią orą, aliarmas nustos per 6 min. Arba laikykite nuspaustą TEST mygtuką 1-3 sek. Ir paleiskite.

### Išsikrovusios baterijos signalas/jutiklio galiojimo pabaigos perspėjimas

Kai baterija išsikraus, jutiklis supypsės 1 kartą kas 45 sek. Ir žalias LED "POWER" mirksės tuo pat metu 7 dienas. Baterija turi būti kuo greičiau pakeista. Baterijos lygiai:

-  A) Pakankamas lygis
-  B) Normalus lygis
-  C) Žemas lygis
-  D) Baterija išsikrovė

Kai CO jutiklį reikia pakeisti, jis pypsės 2 kartus ir 2 kartus mirksės geltonas LED "Fault", ekranas rodys "END". Tokį jutiklį reikia kuo skubiau pakeisti.

### Žemo CO dujų koncentracijos lygio perspėjimas

Ilgas žemos CO dujų koncentracijos poveikis gali būti žalingas vaikams, nėščioms, senjorams ar žmonėms turintiems sveikatos problemų.

Kai CO lygis yra aukštesnis už 30ppm ilgiau negu 60 min., arba 40 ppm ilgiau negu 40 min, žemos CO koncentracijos lygio perspėjimas nuskamba kas 3-5 min. Aliarmo indikatorius lėtai mirksi 4 kartus su signalu.

### CO jutiklio testavimas

Rekomenduojama testuoti jutiklį kartą per mėnesį, kad užtikrinti jo tinkamą veikimą. Paspausti ir laikyti testavimo mygtuką ant jutiklio priekio 2 sek. Jeigu jutiklis veikia tinkamai, pasigirs 5 signalai, tuo pat

metu mirksės raudoni LED. Jeigu yra gedimas pasimatys gedimo perspėjimas.

### ALIARMO NUTILDYMAS

Aliarmo nutildymas veikia tik aliarmo būsenoje. Tam, kad aktyvuoti nutildymo režimą, CO koncentracija turi būti žemesnė negu 200 ppm. Paspauskite ir laikykite TEST mygtuką 1-3 sek. Kol aliarmo indikatorius mirksės be signalo. Aliarmo nutildymo būseną yra tokia pati kaip aliarmo būseną, tik be signalo. Aliarmo indikacija vis tiek mirksi. Aliarmo nutildymas veikia maksimaliai 10 min. Paspaudus TEST mygtuką aliarmo nutildymo būsenoje, bus sugrąžinta aliarmo būseną. Kai aliarmo nutildymo būseną baigiasi, jutiklis grįžta į aliarmo būseną.

### CO JUTIKLIO PRIEŽIŪRA

Jutiklis perspės jus apie potencialiai pavojingus CO koncentracijos lygius jeigu jį tinkamai prižiūrėti:

- Testuoti jutiklį kartą per mėnesį.

- Reguliariai valyti jutiklį, kad nesusikauptų dulksės. Tai galima pabadyti dulkiu siurbliu su šepetėliu kartą per mėnesį. Švelniai valykite priekinius ir šoninius grotelius.

- Nenaudokite valymo priemonių, tik drėgną skudurą.

- Nedažykite jutiklio.

- Neuždenkite jutiklio grotelių.

**DĖMESIO:** jutiklį gali sugadinti atliekama patalpų remontas, dažymas, tinkavimas ir pan. Nuimkite jutiklį tokių darbų metu. Aukšta šių medžiagų koncentracija gali sugadinti jutiklį: metanas, propanas, izopropilas butanas, etilenas, etanolis, alkoholis, izopropilo alkoholis, benzinai, toluolis, etilo acetatas, alkoholio produktai, vandenilis, vandenilio sulfatas, sulfato dioksidas. Taip pat aerozoliniai purkštuvai, dažai, skiedikliai, klijai, plaukų lakas, priemonės po skutimosi, kvėpalai, valikliai.

### KAŲ DARYTI ALIARMO SITUACIJOJE

Nedelsiant eikite į šviežią orą ar atidarykite visus langus bei duris, kad skersvėjis išsklaidytų susikaupusias CO dujas. Jeigu įmanoma - išjunkite degančius prietaisus. Evakuokitės iš pastato ir neeikite atgal, arba likite prie lango, kol atvyks specialios tarnybos, patalpos bus išvėdintos, ir jutiklis pereis į normalų režimą. Kreipkitės skubios medicininės pagalbos, jeigu jaučiate simptomus: galvos skausmas, mieguistumas, pykinimas ar kita. Nenaudokite CO dujas skleidusių prietaisų, kol kvalifikuotas technikas nepatvirtino jų saugumo. Šis jutiklis nėra skirtas namams ant ratų. Jutiklis turi būti montuojamas kvalifikuotų specialistų. Šis jutiklis yra skirtas apsaugoti nuo ūminių CO dujų poveikių žmogui, tačiau jis neapsaugos žmonių turinčių sveikatos sutrikimų. Jeigu turite klausimų - pasitarkite su mediku. Šis jutiklis negali pakeisti tinkamos ventiliacijos ir dujų ištraukimo sistemų.

### TECHNINIAI DUOMENYS

<b>Maitinimas</b>	DC 4.5V Alkaline baterija: 3 x LR6 1,5VDC
<b>Jutiklio tipas</b>	Elektrocheminis jutiklis
<b>Aptinkamų dujų tipas</b>	CO dujos (smalkės)
<b>Jutiklio gyvavimo periodas</b>	10 metų
<b>Aliarmo aktyvacija</b>	27 +/- 3 ppm (po 120 min.) 55 +/-5 ppm (tarp 60-90 min.)

	110 +/- 10 ppm (tarp 10-40 min.)
	330 +/- 30 ppm (3 metrų radiusu)
<b>Darbinė temperatūra</b>	0°C~45°C (sandėliavimas: -20°~50°C ± 2°C)
<b>Drėgmė</b>	0%~70% RH (sandėliavimas: 0%~90% RH)
<b>Signalų garsas</b>	>85 dB 3 metrų radiusu

Tik naudojimui patalpose.

Perskaitykite ir išsaugokite instrukciją prieš naudojimą.

DoC sertifikatas: [www.smartwares.eu/doc](http://www.smartwares.eu/doc)

Būseną	LED	Garsas
Normalus veikimas	Žalias LED mirksi kas 45 sek.	Nėra
Testavimas	Raudonas LED greitai mirksi	5 signalai
Aliarmas	Raudonas LED mirksės 15 kartų su 15 signalų 4 sek., nutils 3 sek. Ir vėl kartos aliarmą.	15 signalų 4 sek., nutils 3 sek. Ir vėl kartos aliarmą.
Gedimas	Geltoni LED mirksi 2 kartus kas 11 sek.	2 signalai kas 11 sek.
Išsikrovusi baterija	Geltonas LED mirksi kas 45 sek.	1 signalas kas 45 sek.
Jutiklio gyvavimo pabaiga	Geltonas LED mirksi 2 kartus, END rodoma ekrane	2 signalai kas 60 sek.